

SURE FLAP®

DualScan Microchip Cat Flap Dvířka pro kočky ovládaná mikročipem DualScan



GB	Instruc tio n Ma nua l	3-23
CZ	Návod na použití	24-45
NL	Handleiding	46-66
F	No tic e D' utilisat ion	67-88
DK	Brugervejledning	89-109
E	Manual De Uso	110-131
I	Manuale D' Uso	132-153

NO

Bruksanvisning

154-174

Důležité upozornění

Před instalací dvířek pro kočky DualScan si pečlivě prostudujte návod na instalaci. Zkontrolujte, zda okno, resp. dveře, na které chcete dvířka pro kočky nainstalovat, neobsahují kov. Pokud ano, postupujte podle návodu na instalaci na kovové dveře.



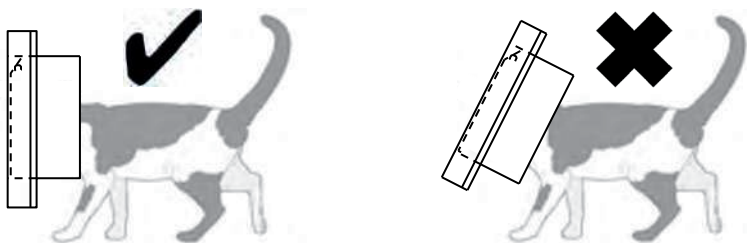
V žádném případě nepoškozte základní tunel, neboť obsahuje senzor.

Dvířka rozeznají většinu běžných ISO mikročipů s 9-, 10- a 15-místnými čísly. Výjimkou jsou 10-místná čísla čipů, která začínají čísly 000..., 010... nebo 020... V takovém případě doporučujeme dvířka DualScan používat s kompatibilním RFID obojkem (k dostání zvlášť). Detailní informace viz. část 4.

Dvířka ovládaná mikročipem SureFlap DualScan jsou kompatibilní s běžnými mikročipy. Výjimečně se stává, že umístění mikročipu na těle zvířete nebo síla signálu dotyčného čipu mohou ovlivňovat funkci dvířek. Doporučujeme proto provést následující test:

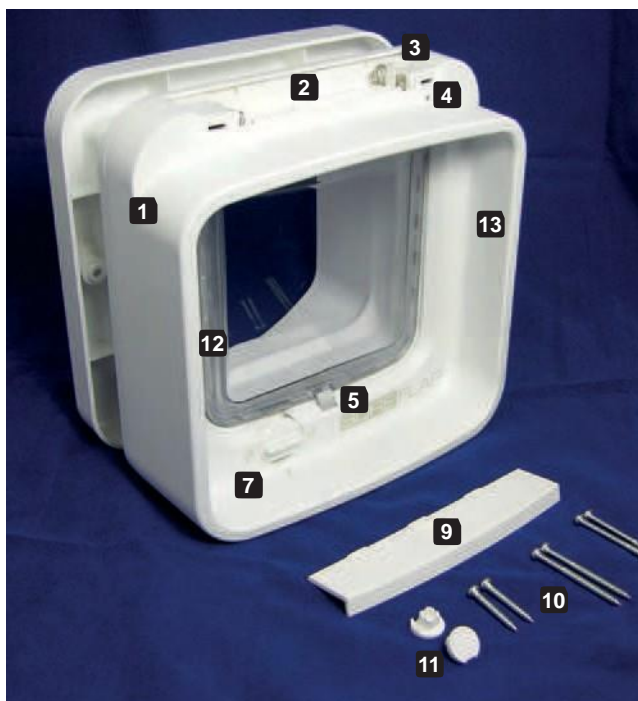
1. Vložte baterie a počkejte cca 10 sekund pro zklidnění senzorů. Během této doby musí být tunel zcela prázdný. Proveďte nastavení pro první zvíře, které bude mít povoleno východ ven (viz část 5 5.1). Počkejte, dokud se zámek dvířek neuzavře.
2. Vyzkoušejte běžný provoz dvířek (viz část 8). Přijměte kočku, aby v tunelu nasměrovala hlavu ke klapce (viz obrázek). Zámek by měl být otevřený. Postup opakujte s použitím baterií. Ujistěte se, že se zámek po dokončení procesu naprogramování otevře.
3. Stejný postup opakujte i pro ostatní zvířata.
4. Pomocí bezpečnostního programovacího režimu naprogramujte všechna domácí zvířata, která mají povolen pouze vstup dovnitř (část 5.2) a otestujte správnost nastavení.

Před instalací dvířek doporučujeme zkontrolovat, zda Vaše kočka bez problémů dvířky DualScan projde.



Důležité upozornění	24
1. Obsah balení	26
2. Úvod	27
3. Typ mikročipu	28
4. RFID přívěsek na obojek SureFlap	28
5. Výukový režim	29
6. Instalace	31
7. Baterie	39
8. Běžný provoz	40
9. Manuální 4-cestný zámek	41
10. Ukazatel vybité baterie	42
11. Vymazání paměti	42
12. Vypnutí automatické funkce přístroje (použití jako běžná dvířka pro kočky)	42
13. . Údržba	43
14. . Řešení problémů	43
15. . Záruka	45

1. Obsah balení



1. Základní část dvířek
2. Uložení baterií
3. Tlačítko paměti („Memory“)
4. LED ukazatel
5. Vnitřní zámek
6. Vnější zámek
7. Manuální 4-cestný zámek
8. Vnější rám
9. Kryt baterií
10. Různé šrouby
11. Koncové krytky
12. Těsnění
13. Vnitřní anténa
14. Vnější anténa



2. Úvod

Blahopřejeme k nákupu dvířek pro kočky ovládaných mikročipem SureFlap DualScan. Tato dvířka reagují na již implantovaný mikročip Vašeho zvířete či na SureFlap RFID přívěsek na obojek (dostupný zvlášť). Dvířka ovládaná mikročipem SureFlap DualScan jsou vhodná pro domácnosti s větším počtem koček. Přístroj umožňuje naprogramovat některým zvířatům volný pohyb dovnitř i ven, zatímco jiná zvířata mohou mít východ ven omezen. Zabrání též vstoupit cizím zvířatům. Nastavení je velmi jednoduché a můžete ho libovolně měnit.

Provoz přístroje je velmi jednoduchý. Stačí vložit baterie a přístroj se nastaví do programovacího režimu. Nejprve naprogramujte zvířata s neomezeným pohybem. Zvíře, které projde první, bez ohledu na směr, nebo které přiblíží hlavu k transparentní klapce, bude naprogramováno. Do paměti přístroje lze uložit až 32 čísel čipů. Dostatečná paměť i pro toho největšího milovníka koček!

Navíc ještě přístroj disponuje bezpečnostním režimem pro čistě domácí kočky. Díky tomuto režimu se kočka dostane zpět do domu v případě, že se náhodou zatoulá ven (viz část 5.2).

Dvířka DualScan ovládaná mikročipem disponují všemi přednostmi, které od kvalitních dvířek očekáváte, např.:

- Kompatibilita s mikročipem nebo RFID přívěskem na obojek
- Robustní, elegantní provedení
- Programovací režim pro více zvířat
- Bezpečnostní programovací režim
- Dvojité anténa
- Manuální 4-cestný zámek
- Ukazatel stavu baterie
- Výdrž baterií při běžném provozu min. 6 měsíců¹

Přejeme Vám bezproblémové a bezpečné používání dvířek pro kočky DualScan..

¹ Závisí na používání přístroje. Při častém používání pro více zvířat mohou mít baterie kratší životnost.

3. Typ mikročipu

Dvířka ovládaná mikročipem DualScan jsou kompatibilní s následujícími typy mikročipů implantovaných do těla zvířat:

- 15-místná čísla mikročipu (včetně označených FDX-B)
- 10-místná čísla mikročipu, kromě těch, která začínají na 000..., 010..., nebo 020...
- 9-místná čísla mikročipu

Dála jsou dvířka kompatibilní s RFID přívěskem na obojek, který je nutné zakoupit zvlášť.

Provedené testy prokázaly, že dvířka pro kočky DualScan jsou kompatibilní téměř se všemi mikročipy. Ve výjimečných případech však nemusí dvířka na mikročip Vašeho zvířete reagovat. Stává se tak v případě, že mikročip Vašeho zvířete nevysílá dotatečný signál. Pokud dvířka nebudou na mikročip Vašeho zvířete správně reagovat, obraťte se na naši zákaznickou linku.

Doporučujeme před samotnou instalací dvířka pro kočky DualScan vyzkoušet a naprogramovat (viz část 5 a část 8).

4. RFID přívěsek na obojek

Doporučujeme implantovat čip do těla zvířete, aby nedošlo ke ztátě čipu.

Pokud Vaše zvíře čip nemá nebo nemůže být např. ze zdravotních důvodů očipováno, použijte RFID přívěsek na obojek. Doporučujeme používat výhradně bezpečnostní obojky.

SureFlap RFID přívěsek na obojek je malý a velmi lehký a snadno ho připevníte na obojek. Přívěsek je opatřen, stejně jako mikročip, jedinečným registračním číslem. Tak se do domu dostanou pouze naprogramovaná zvířata a žádná jiná.

SureFlap RFID přívěsek na obojek můžete zakoupit online na našich stránkách www.surelap.de nebo u vybraných prodejců či veterinářů.

5. Výukový režim

Než začnete dvířka pro kočky DualScan používat, je nutné naprogramovat jedinečné číslo čipu Vaší kočky nebo SureFlap RFID přívěsku. Pokud nechcete nastavení měnit, proveďte tento postup pouze jednou. Číslo zůstane uloženo v paměti přístroje natrvalo (i při výměně baterií).

Na přístroj lze naprogramovat až 32 čísel mikročipů. Programovací postup opakujte, dokud nebudou všechna Vaše zvířata naprogramována do paměti přístroje..

5.1 Standardní programovací režim (pro kočky s volným pohybem)

1. Přístroj je uzavřen a žádná kočka v tuto chvíli dvířky neprojde. Ujistěte se, že je manuální zámek nastaven na pozici 1 (viz obrázek 1).
2. Odstraňte kryt baterií a po dobu jedné sekundy stiskněte tlačítko paměti a poté uvolněte.(viz obrázek 2).
3. LED ukazatel začne blikat zeleně a zámek se otevře. Kočka může procházet dvířky oběma směry (viz obrázek 3).
4. Číslo mikročipu další kočky, která projde dvířky nebo se hlavou v tunelu přiblíží ke klapce, bude automaticky uloženo.
5. Jakmile si přístroj uloží číslo čipu kočky, vrátí se přístroj do běžného provozu. LED ukazatel přestane blikat a zámek se uzavře, jakmile se kočka od dvířek vzdálí.

5.2 Bezpečnostní programovací režim (pouze pro vstup)

1. **Stiskněte jednou tlačítko paměti. Poté chvílku počkejte a stiskněte tlačítko podruhé.**
2. LED ukazatel začne blikat červeně a zámek se uzavře.
3. Pro dokončení programování proveďte výše uvedené kroky 4 a 5.

Tento režim slouží pro případy, kdy se kočka, pobývající vesměs doma, dostane nepozorovaně ven oknem či dveřmi a chce se vrátit zpět do domu. **Upozornění: Pokud Vaše kočka nedisponuje implantovaným čipem ani RFID přívěskem na obojek, nebude bezpečnostní režim pro toto zvíře funkční. Doporučujeme proto kočku očipovat nebo zakoupit SureFlap RFID přívěsek na obojek.**

Ukončení výukového režimu-

- **Ukončení standardního programovacího režimu (zeleně blikající světlo)**
– Stiskněte jednou tlačítko paměti, Poté chvíli počkejte a stiskněte tlačítko podruhé.
- **Ukončení bezpečnostního programovacího režimu (červeně blikající světlo)** –
Stiskněte jednou tlačítko paměti.

Pro uložení čísla mikročipu kočky je nezbytné, aby kočka dvířky prošla. V tunelu se nachází senzor, který zachytí přítomnost kočky a aktivuje se. Není tedy nutné pohybovat hlavou kočky v blízkosti klapky.

Pro uložení čísla RFID obojku položte přívěsek na ruku a přiblížte ho ke klapce v tunelu. Klapky se nedotýkejte.

5.3 Změna oprávnění vstupu a výstupu

Oprávnění pro vstup a výstup jednotlivých zvířat můžete libovolně měnit. Např. pokud kočka, která má volný pohyb, musí ze zdravotních důvodů být doma. V takovém případě je nutné kočku znovu naprogramovat podle výše uvedených kroků.

a) Změnu nastavení na “pouze vstup” provedete pomocí bezpečnostního programovacího režimu (viz část 5.2).

b) Změnu nastavení na “vstup i výstup” (např. pro domácí kočku, která může ven i dovnitř), provedete opět pomocí bezpečnostního programovacího režimu (viz část 5.1).

Manuální zámek v pozici 1 (otevřeno oběma směry)



Automatický zámek uzavřen

Obrázek 1



Tlačítko paměti stisknout jednou

Obrázek 2

Automatický zámek se otevře



Obrázek 3

6. Instalace



Na instalaci přístroje budete potřebovat elektrické nářadí. Hrozí nebezpečí zranění (ostré rohy, apod.), doporučujeme proto použít ochranné vybavení (rukavice, brýle apod.). V případě jakýchkoli potíží doporučujeme kontaktovat odborníka.

Vhodné typy dveří

Návod na instalaci je určen pro instalaci na běžné typy dveří, např. dveře dřevěné, plastové, skleněné či kovové. V případě jiného typu dveří zkontrolujte, zda dveře obsahují plechovou část. V takovém případě postupujte podle návodu na instalaci na kovové dveře, neboť bude zapotřebí větší otvor. Před instalací vyvrtejte do místa, kde chcete dvířka pro kočky umístit, zkušební otvor.

Umístění dvířek DualScan

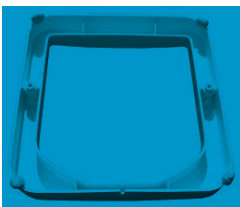
Ideální výška umístění dvířek DualScan je taková, kdy dno tunelu dosahuje přibližně úroveň břicha kočky. V praxi závisí umístění dvířek pro kočky na typu dveří. Doporučujeme umístit dvířka Dual Scan co nejnižše.

Upozornění: Vnitřní rám dvířek DualScan má tloušťku 8 mm kvůli dostatečnému prostoru pro dvojitou anténu. Berte tuto skutečnost v úvahu při výběru vhodného místa pro instalaci dvířek, aby nedošlo k poškození rámu. Dbejte na to, aby dvířka nehraničila se stěnou nebo jinými předměty.

6.1 Instalace na dřevěné a plastové dveře a na sádrokartonové stěny

1. Položte vnější rám vnější stranou dolů (viz obrázek 4). Na každý roh umístěte kousek lepicí hmoty, pomocí níž upevníte rám na dveře.
2. Zvolte vhodné místo pro instalaci dvířek a rám připevněte na dveře. Doporučujeme použít vodováhu (viz obrázek 5).
3. Ostrou tužkou označte obrys vnitřního rámu a místa otvorů pro šrouby. Značení by mělo být dobře viditelné.
4. Rám odstraňte a zkontrolujte značení. Poté vyvrtejte (vrták 6 mm) dva otvory pro šrouby (viz obrázek 6). Je velmi důležité, aby otvory pro šrouby nebyly nakřivo, jinak nebudou obě poloviny dvířek do sebe zapadat.
5. Před vytvořením otvoru pro tunel vyvrtejte na všech 4 rozích dostatečně velké otvory. Vykružovačkou vytvořte otvor pro tunel – dbejte na to, že je potřeba otvor vykroužit cca 3 mm vně naznačené linie, aby byl dostatečně velký. Ujistěte se, že je vykružovačka při řezání ve správné pozici (viz obrázek 7).
6. Před instalací dvířek odstraňte nečistoty a prach (viz obrázek 8).
7. Vložte hlavní část dvířek (část s úložištěm baterií) do otvoru na vnitřní straně domu (viz obrázek 9).

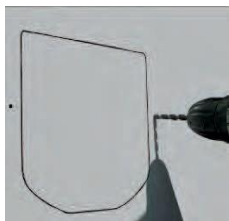
8. Instalujte vnější rám na vnější stranu domu. Vyčnívání tunelu z rámu závisí na tloušťce dveří. V žádném případě nevrtejte nebo jinak nezasahujte do tunelu, neboť je tam umístěna čtečka čipů a při jejím poškození by dvířka nepracovala správně. Součástí balení jsou i 3 druhy různě dlouhých šroubů pro rozdílné tloušťky dveří. Pokud si nejste jisti, použijte nejprve kratší šrouby. Nepoužívejte příliš dlouhé šrouby, mohlo by dojít k poškození hlavní části dvířek. Poté našroubujte hlavní část dvířek na vnější rám (viz obrázek 10).
9. Na závěr umístěte na otvory pro šrouby na vnějším rámu krytky s drážkou a pevně zatlačte. Pro odstranění krytek použijte šroubovák (viz obrázek 11).



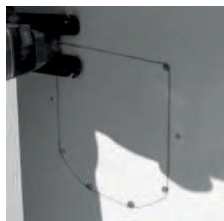
Obrázek 4



Obrázek 5



Obrázek 6



Obrázek 7



Obrázek 8



Obrázek 9



Obrázek 10



Obrázek 11

6.2 Instalace na skleněné dveře či okna



Při instalaci na skleněné dveře doporučujeme používat ochranné rukavice.

Dvířka pro kočky DualScan jsou vhodná pro instalaci na jednoduché či dvojitě skleněné dveře. Pro vytvoření otvoru pro dvířka je potřeba speciální vybavení. Ideální průměr otvoru je 212 mm. Součástí balení je montážní adaptér určený pro instalaci dvířek na skleněné plochy (průměr otvoru 210 mm až 260 mm), (viz obrázek 12).

Informace o prodejcích naleznete na našich internetových stránkách www.surelap.de.

V případě dvojitého skla je nutné jej nahradit speciálním diskem, který již takový otvor má.



Obrázek 12

Postup instalace:

Jakmile je disk vyřezán a instalován na dveře či okno, můžete začít s instalací dvířek.

1. Pro dostatečný prostor pro tunel vytvořte otvor o průměru 212 mm (viz obrázek 13).
2. Pokud instalujete dvířka DualScan do dvojitých prosklených dveří, utěsněte prostor mezi skly, aby sem nevnikala vlhkost. Nepoužívejte těsnící materiál obsahující kov!
3. Doporučujeme do rohů nanést voděodolnou těsnící hmotu (viz obrázek 14). Těsnící hmota přispěje k lepšímu uchycení dvířek a zabrání vnikání vlhkosti. Hmota je k dostání ve sklenářství nebo specializovaných obchodech.
4. Vsuňte jednu část montážního adaptéru na tunel (viz obrázek 15).
5. Protáhněte tunel z vnitřní strany domu otvorem ve skle.
6. Nainstalujte z vnější strany druhou část adaptéru a vnější rám dvířek (viz obrázek 17).
7. Sešroubujte obě poloviny k sobě (viz obrázek 18). Při instalaci na dveře s jednoduchým sklem použijte nejkratší šrouby. Pro instalaci na dvojitě sklo použijte středně dlouhé šrouby. Před utažením šroubů zkontrolujte, zda je přístroj umístěn uprostřed otvoru.
8. Vložte bílé krytky s drážkou a zatlačte.
9. Z vnitřní strany domu uvidíte moderní trendy vchod pro kočky (viz obrázek 19).



Obrázek 13



Obrázek 14



Obrázek 15



Obrázek 16



Obrázek 17



Obrázek 18



Obrázek 19

6.3 Instalace na kovové dveře

Přítomnost kovové desky ve dveřích může ovlivnit funkci dvířek pro kočky DualScan, neboť čtečka čipů nemá v takovém případě dostatečný dosah. To se týká následujících druhů dveří:

- Dveře s kovovými křídly
- Bezpečnostní dveře
- Kovová garážová vrata
- Kovové dveře s PVC povrchem

Ve většině případů však nedojde k ovlivnění funkce dvířek, neboť většina mikročipů má dostatečnou sílu signálu. Pokud však zaznamenáte potíže, zkontrolujte nejprve dveře, zda neobsahují kovové prvky. Upozorňujeme, že kovové dveře potažené tvrzeným PVC vypadají na první pohled stejně jako běžné dveře vyrobené z tvrzeného PVC.

Pro snadnější instalaci na kovové dveře slouží montážní adaptér (viz obrázek 12). O dostupnosti adaptéru se informujte na našich webových stránkách www.surelap.de.

1. Vyřízněte do dveří kruhový otvor o průměru 212 mm. Vložte adaptér podle návodu (přiložený k adaptéru) do otvoru. Kruhový otvor zvětší vzdálenost mezi kovem a čtečkou čipů, která je umístěná v tunelu. Signál tak bude mít větší dosah.
2. Pokud nebude problém stále vyřešen, zvětšete otvor na průměr 260 mm. Dojde ke zvětšení dosahu signálu.

Pokud provedete všechny výše uvedené kroky, ale stále není problém vyřešen, prostudujte si část týkající se řešení problémů. Pokud stále nedojde k vyřešení problému, kontaktujte naši zákaznickou linku.

6.4 Instalace na stěnu



Před instalací dvířek pro kočky DualScan na stěnu doporučujeme kontaktovat stavebního technika a při montáži používat ochranný oděv (rukavice, brýle, sluchátka apod.).

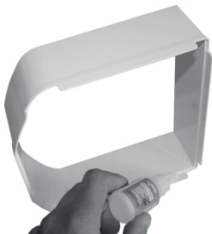
Upozornění: Pokud v budoucnu uvažujete o výměně dvířek za nový model, doporučujeme hlavní část dvířek na stěnu nelepit, neboť při jejím odstraňování může dojít k poškození stěny.

Pro instalaci dvířek pro kočky DualScan na stěnu doporučujeme zakoupit následující příslušenství:

SureFlap montážní adaptér (kód výrobku GMA001)

SureFlap prodloužení tunelu (kód výrobku TUN001)

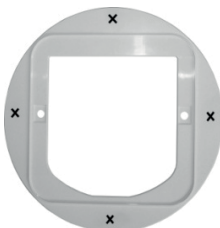
1. Umístěte dvířka na stěnu tak, aby měla kočka snadný východ ven i vstup dovnitř.
2. Nakreslete na stěnu čtverec o rozměru 170 mm x 170 mm.
3. Pomocí příslušného náradí udělejte do stěny otvor. Lehký sklon směrem k vnější straně domu zajistí případný odtok dešťové vody.
4. Pro prodloužení tunelu naneste na 4 kontaktní body lepidlo (viz obrázek 20) a spojte. Po zaschnutí lepidla umístěte na vnější stranu tunelu voděodolnou lepicí pásku (viz obrázek 21).
5. Spojte obdobným způsobem všechna prodloužení tunelu. Při spojení s tunelem nepoužívejte lepidlo, nýbrž pouze lepicí pásku.
6. Na jednu část adaptéru vyvrtejte 4 otvory (vrták č. 4).
– tyto 4 otvory slouží pro připevnění dvířek na vnitřní stranu domu. Tyto 4 šrouby mohou být na adaptér umístěny libovolně (viz obrázek 22).
7. Pro připevnění adaptéru na dvířka DualScan použijte kratší šrouby s podložkou (viz obrázek 23).
8. Dvířka DualScan (společně s adaptérem) vložte do otvoru z vnitřní strany domu.
9. Označte si umístění 4 šroubů, které jsou na adaptéru. Je nutné odstranit kousek zdiva, aby šrouby a podložky, které spojují adaptér s hlavní částí dvířek, měly dostatek prosotru.atz haben – tím je zajištěno, že je adaptér umístěn v jedné rovině se stěnou (viz obrázek 24).
10. Vyvrtejte do stěny 4 odpovídající otvory.
11. Prodloužení tunelu na konci přilepte lepicí páskou (viz obrázek 25).
12. Klapku včetně tunelu provlečte otvorem ve stěně a připevněte pomocí 4 šroubů (viz obrázek 26).
13. Tunel nyní vyčnívá ze zdi na vnější straně domu. Vnější rám a druhou část adaptéru protáhněte koncem tunelu.
14. Pro připevnění vnějšího rámu si vyznačte na stěně otvory pro šrouby a poté vyvrtejte.
15. Přišroubujte vnější rám včetně adaptéru na vnější stěnu domu.
16. Doporučujeme použít malé šroubky pro připevnění tunelu na vnější rám (viz obrázek 27).
17. Dále doporučujeme utěsnit mezeru mezi tunelem a vnějším rámem voděodolnou těsnicí hmotou, aby nedocházelo k pronikání vlhkosti do zdiva.



Obrázek 20



Obrázek 21



Obrázek 22



Obrázek 23



Obrázek 24



Obrázek 25



Obrázek 26



Obrázek 27

Vliv elektrických přístrojů :



Dvířka pro kočky ovládaná mikročipem DualScan obsahují velmi citlivý přijímač, který zachycuje signál z mikročipu zvířete. V ojedinělých případech může dojít k ovlivnění funkce jinými elektronickými přístroji. Doporučujeme proto dodržovat následující pravidla:

1. Neumísťujte čtečku čipů do blízkosti jiných čteček či nízkofrekvenčních přístrojů. Mohou navzájem ovlivňovat svoje funkce.
2. Odstraňte rušivé zdroje.
3. Neumísťujte do bezprostřední blízkosti dvířek DualScan síťové kabely ani jiné zdroje.

7. Baterie

Před instalací dvířek vložte baterie 4 x 1,5 V-Mignon (AA). Při běžném provozu vydrží baterie až 6 měsíců.² Pokud je baterie již slabá, začne svítit ukazatel vybité baterie (viz část 10).

Po vložení baterie počkejte cca 10 sekund, aby se aktivovaly senzory.

Doporučujeme používat kvalitní alkalické baterie. Nedoporučujeme používat dobíjecí baterie, neboť ty mají zpravidla nižší napětí a způsobují blikání indikátoru vybité baterie i v případě, že je baterie nabitá.



² Závisí na používání přístroje. Při častém používání pro více zvířat mohou mít baterie kratší životnost.

8. Běžný provoz

Běžný provoz je bezproblémový. Zvíře naprogramujete a poté již dvířka DualScan sama kontrolují pohyb zvířat. Některá zvířata mohou mít východ ven omezen, zatímco jiná se mohou volně pohybovat ven i dovnitř. Nevítaní návštěvníci se do domu nedostanou.

Jakmile kočka strčí hlavu do tunelu, aktivují se senzory a určí směr, ze kterého zvíře přichází a podle naprogramování daného zvířete se dvířka otevřou.

Poté, co se dvířka otevřou, zůstanou otevřená tak dlouho, dokud kočka neprojde tunelem. Po několika sekundách se automaticky uzavřou.

Dále dvířka DualScan disponují automatickým zámkem, který dvířka uzavře, pokud nejsou používána.

Při testování dvířek DualScan před jejich instalací je nutné, aby kočka zatlačila hlavu od tunelu směrem ke klapce. V tunelu je senzor, který identifikuje přítomnost kočky a aktivuje se. Není potřeba pohybovat hlavou kočky sem a tam.

9. Manuální 4-cestný zámek

Tento zámek je manuální, tzn. ovládaný ručně. Disponuje 4 pozicemi. Jednotlivé pozice určují, kterým směrem se dvířka otevřou. Např. pozice 4 znamená uzavření oběma směry. Po instalaci by měl být přístroj nastaven do pozice 1.

Upozorňujeme, že při nastavování zámku musí být klapka ve svislé poloze.



Pozice 1 – dovnitř a ven
Kočka může opustit dům a zase se vrátit zpět. Toto je standardní pozice při běžném provozu dvířek.



Pozice 2 – pouze ven
Kočka může opustit dům, ale již nemůže zpět.



Pozice 3 – pouze dovnitř
Kočka může vstoupit do domu, ale již nesmí ven. Tento režim je použitelný například v případě, že příští den plánujete návštěvu veterináře.



Pozice 4 – ani dovnitř ani ven
Kočka nemůže dům ani opustit, ani vstoupit dovnitř.

10. Ukazatel vybité baterie

Baterie vydrží při běžném provozu min. 6 měsíců. Když se blíží konec životnosti baterie, začne blikat indikátor vybité baterie. Červené LED světlo bliká v intervalu cca 5 sekund. Co nejdříve baterie vyměňte.

Upozorňujeme, že se blikání ukazatele vybité baterie (interval 5 sekund) liší od rychlého blikání programovacího režimu (interval 1 sekunda)! Při výměně baterií nenarušujte proces programování. Vyměňte baterie před započítím programování zvířete.

11. Vymazání paměti

Je velmi nepravděpodobné, že bude nutné číslo mikročipu, resp. RFID přívěsku na obojek vymazat z paměti přístroje. Paměť disponuje dostatečnou kapacitou (až 32 čísel). Pokud přesáhnete číslo 32, snadno změníte prvotní naprogramovaná čísla. Naprogramování jednotlivých zvířat můžete libovolně měnit (viz část 5.3). V případě, že bude nutné paměť vymazat (např. pokud omylem naprogramujete sousedovu kočku), postupujte následovně:

1. Stiskněte tlačítko paměti a tlače po dobu min. 10 sekund.
2. Během této doby svítí LED ukazatel.
3. Jakmile dojde k vymazání paměti, automatický zámek se nejprve otevře a poté opět uzavře.
4. Paměť je nyní prázdná a můžete začít s novým programováním.

12. Vypnutí automatické funkce přístroje (použití jako běžná dvířka pro kočky)

Pokud chcete vypnout automatické funkce dvířek DualScan a chcete je používat pouze v manuálním režimu, postupujte následovně:

1. Otevřete kryt baterií a zkontrolujte, zda jsou baterie vloženy.
2. Stiskněte jednou tlačítko paměti, aby se přístroj nastavil do režimu programování. Automatický zámek se otevře a bliká LED ukazatel.
3. Vyměňte baterie a uzavřete kryt baterií.
4. Automatický zámek zůstane stále otevřený a dvířka DualScan můžete používat jako běžná dvířka.

Nastavení tohoto režimu lze použít v případech, kdy Vaše kočka ještě nedisponuje čipem nebo si na dvířka DualScan nemůže zvyknout (viz Řešení problémů). Jednou z možností je také použití RFID přívěsku na obojek.

Upozornění: Pokud budou dvířka nastavená na manuální režim, zajistěte oddělení koček, které nemají povolen pohyb ven.

13. Údržba

Senzor, který identifikuje přítomnost kočky, je zabudován na horní straně tunelu a pracuje na principu optického signálu. V případě znečištění čočky může dojít k ovlivnění jeho funkce. Pravidelně, 1x za měsíc, proto čočku očistěte vlhkým hadříkem.

Senzor funguje na principu odrazu signálu ode dna tunelu, doporučujeme proto také dno tunelu udržovat v čistotě.

Pokud vlastníte dvířka DualScan v hnědé barvě, dbejte na to, aby stříbrné terčíky byly vždy čisté. Pokud stříbrný terčík chybí, kontaktujte naši zákaznickou linku pro informace o jeho dostupnosti.

Po čištění přístroje vyčkejte min. 10 sekund, než ho začnete opět používat.



14. Řešení problémů

Problém: Číslo mikročipu zvířete nebo RFID přívěsku na obojek se neuložilo správně nebo se dvířka neotevřela.

- Zkontrolujte vložení a stav baterií. Používejte kvalitní alkalické baterie.
- Zkontrolujte, zda dveře, kde jsou instalována dvířka DualScan, neobsahují kov. V takovém případě postupujte podle návodu v části 6.3.
- Zkontrolujte čistotu čočky senzoru (viz část 13).
- Počkali jste po vložení baterií min. 10 sekund, než tunelem prošla první kočka? Pokud ne, vyjměte baterie min. na 2 minuty a postup opakujte.
- Zkontrolujte, zda funkci dvířek DualScan neovlivňují elektrické přístroje, umístěné v jejich blízkosti (viz část 6.5).
- Zkontrolujte správnost naprogramování jednotlivých zvířat. Můžete se například stát, že při procesu programování na druhé zvíře, prošla tunelem první kočka. V případě pochybností, opakujte nastavení pro všechna zvířata znovu.
- Ve výjimečných případech se stává, že je signál mikročipu příliš slabý. Pokud jste již zkontrolovali všechny předchozí kroky, může být toto příčinou nefunkčnosti dvířek DualScan. V takovém případě kontaktujte naši zákaznickou službu.

Problém: Krátká výdrž baterií

- Zkontrolujte čistotu čočky senzoru a tunelu (viz část 13).
- Pokud je výdrž baterií kratší než 6 měsíců, zkontrolujte těsnění, zda není znečištěné od srsti apod.
- Zkontrolujte, zda funkci neovlivňují elektrické přístroje, umístěné v blízkosti dvířek (viz část 6.5).
- Pokud vlastníte dvířka DualScan v hnědé barvě, dbejte na to, aby nedošlo ke znečištění stříbrných terčíků, umístěných v tunelu. Pokud terčík chybí, kontaktujte naši zákaznickou linku pro informaci o dostupnosti náhradního terčíku.

Problém: Automatický zámek se uzavře až za 10 sekund

- Příležitostně se stává, že se senzor musí přenastavit. To trvá cca 10 sekund. Tento jev je zcela běžný. Pokud se to stává příliš často, zkontrolujte čistotu čočky senzoru (viz část 13).

Problém: Kočka se bojí zvuku při zavírání automatického zámku

- Kočka si dvířka DualScan zcela jistě oblíbí. U bojácnějších koček se stává, že se zprvu zvuku zavírání automatického zámku bojí, zvláště pokud nikdy předtím dvířka pro kočky nepoužívaly. Provedte následující kroky a buďte trpěliví, než si kočka na dvířka DualScan zvykne.
- Následujte postup uvedený v části 12 a vypněte automatickou funkci dvířek DualScan. Kočka tak může dvířky procházet bez rušivého zvuku automatického zámku.
- Pokud si již kočka na dvířka DualScan zvykla, vložte baterie. Pokud potíže přetrvávají, ponechte dvířka otevřená (klapka směrem dovnitř). Můžete klapku připevnit lepicí páskou k hlavní části dvířek. Kočka si tak zvykne na cvakání, a přitom bude mít volný výhled skrz dvířka a nebude se bát.
- Po nějaké době klapku uzavřete. Doporučujeme umístit krmení na strategické místo tak, aby kočka byla nucena projít dvířky.

Problém: Neustálé cvakání

- Neustálé cvakání může značit vadné baterie nebo špatný kontakt baterií s klapkou.
- Očistěte konce baterií a kontakty suchým hadříkem.
- Pokud nedojde ke zlepšení, použijte nové, kvalitní alkalinové baterie.

Tovární nastavení (Reset)

Ve výjimečných případech lze přístroj vrátit do továrního nastavení (Reset):

- Postupujte podle návodu v části 11 pro vymazání paměti.
- Vyjměte baterie min. po dobu 2 minut.
- Přístroj se nyní nachází v továrním nastavení.

15. Záruka

Záruka: Záruční doba na dvířka ovládaná mikročipem DualScan je 3 roky od data koupě. Záruka se vztahuje na vady materiálu, vadné součásti nebo výrobní vady. Záruka se neztahuje na vydy vzniklé opotřebením, nesprávným používáním či úmyslným poškozením přístroje.

V případě nesprávné funkce přístroje způsobené vadnými součástmi nebo výrobními vadami, zaručuje výrobce bezplatnou výměnu vadných součástí během záruční doby. V případě vážnější závady je na zvážení výrobce, zda zajistí výměnu přístroje za jiný. Vaše zákonná práva tím nebudou nijak dočena.

Dvířka DualScan jsou vybavena automatickou funkcí, která brání vstupu nežádoucích návštěvníků do domu. Nelze však zcela 100% vyloučit vniknutí cizího zvířete do domu..

V takových případech nepřebírá společnost SureFlap Ltd žádnou odpovědnost za případně vzniklé škody.

Upozornění: Automatický i manuální mechanismus slouží výhradně pro zabránění vniknutí nežádoucích zvířat do domu, neslouží k bezpečnostním účelům. Společnost SureFlap Ltd nepřebírá žádnou odpovědnost za nesprávné používání přístroje.

Dbejte na bezpečí svých dětí a zabraňte manipulaci dětí s dvířky DualScan.

Upozornění: Uživatel odpovídá za dodržování stavebních předpisů a vhodnost instalace dvířek DualScan. Uživatel přebírá odpovědnost za případná zranění, úpravy domu a další potenciální rizika. Doporučujeme před instalací dvířek kontaktovat odborníka.

Instalace dvířek DualScan na požární dveře není povolena.

Společnost SureFlap Ltd. Doporučuje používání dvířek pro kočky DualScan ve spojení s implantovaným čipem. Použití RFID přívěsku na obojek je pouze náhradní řešení. Používejte pouze bezpečnostní obojky. Společnost SureFlap Ltd. Nepřebírá žádnou odpovědnost za případné zranění zvířete, způsobené nošením obojku.